



Objectif :

résumer les étapes d'un  
raisonnement pour la prévision en  
génétique humaine

# Prévisions en génétique humaine

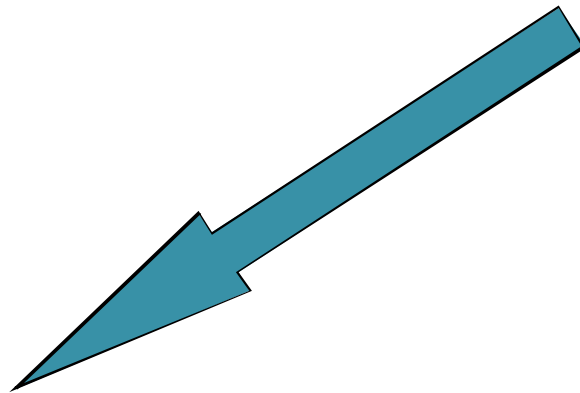
u Comment prévoir le phénotype d'une descendance pour un gène donné ?

?



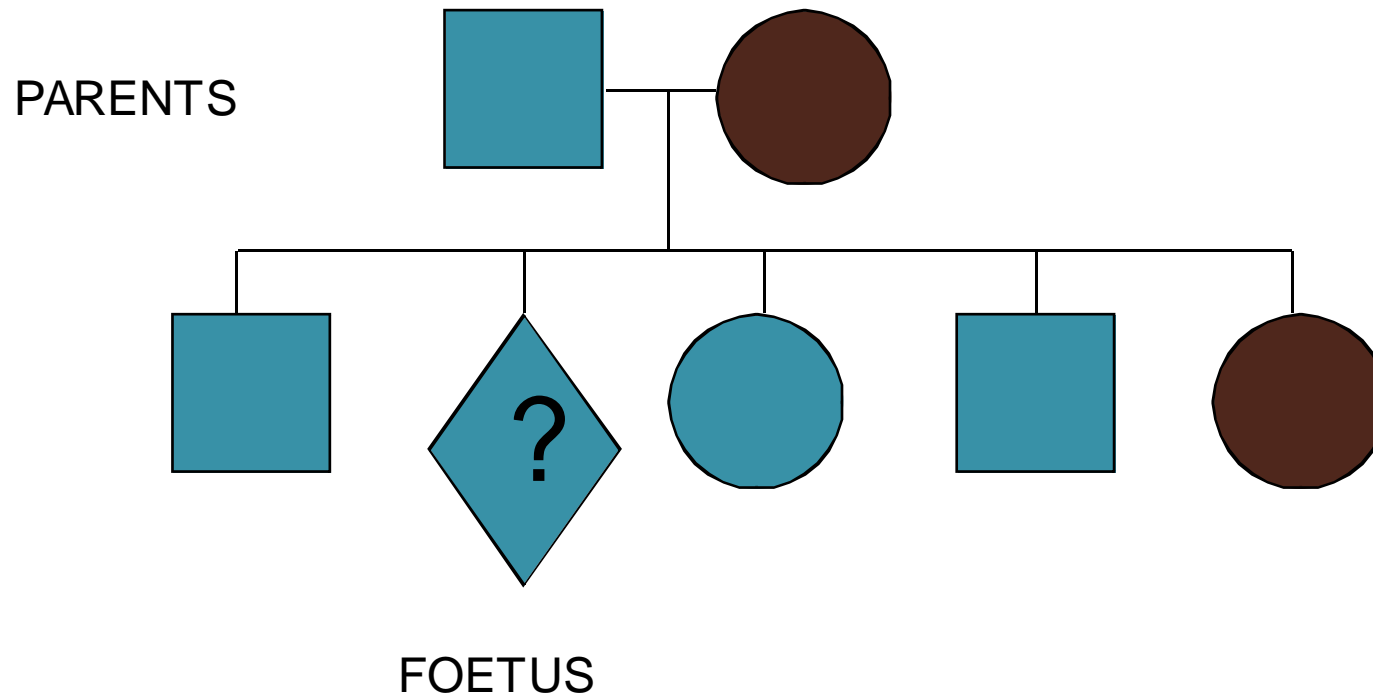
# La mutation d'un gène

□ apparition d'une protéine défectueuse



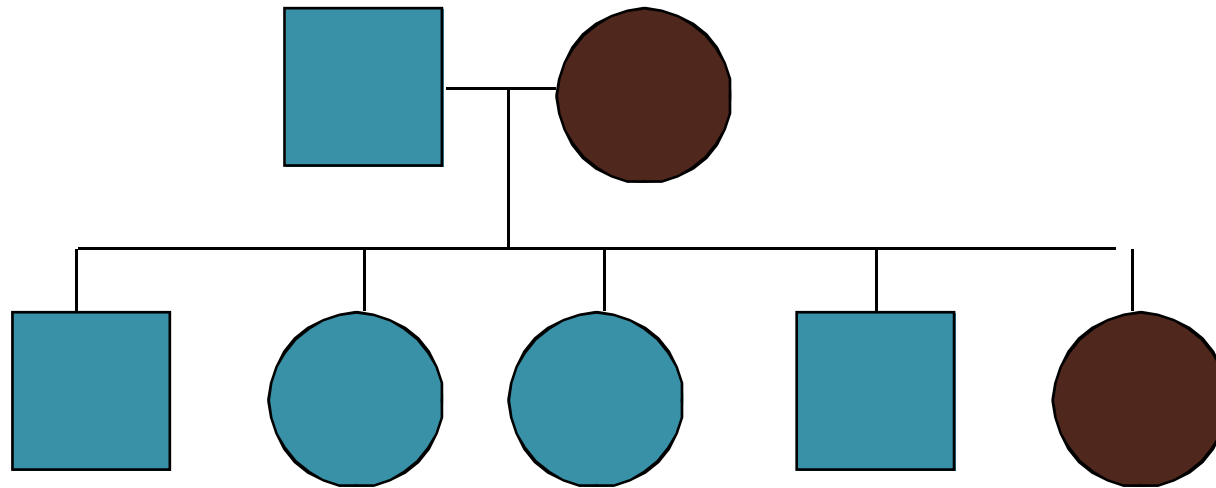
u cause éventuellement une maladie génétique

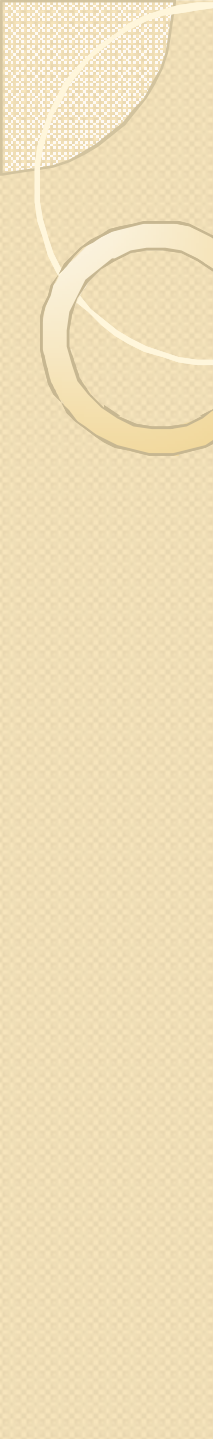
# Cette maladie se transmet au cours des générations



# Il faut connaître

- l'histoire du caractère dans la famille à partir d'arbres généalogiques



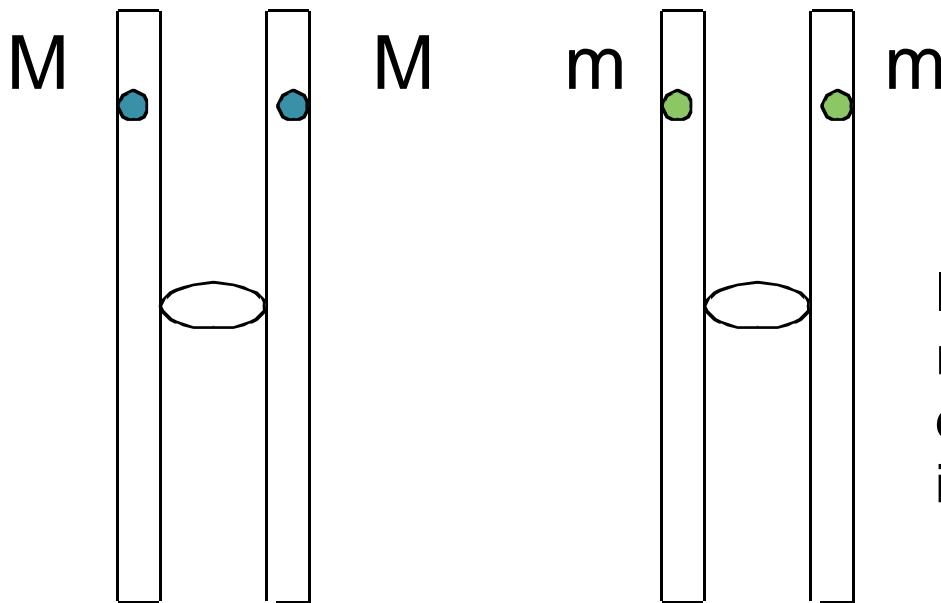


# la dominance ou la récessivité du phénotype considéré

- M = allèle fonctionnel dominant ?
- m = allèle non fonctionnel récessif ?

# la localisation du gène

- Chromosomes sexuels - X ? - Y ? -
- Autosomes ( 22 autres paires ) ?



Ici, une paire d'autosomes représentés avec leurs deux chromatides sœurs identiques

# La transmission d'allèles portés par les gonosomes

- maladies liées au sexe
- gène porté par un chromosome sexuel







# Les anomalies liées au sexe

- Les sujets atteints sont souvent des garçons ( $X^m/Y$ )
- Si l'anomalie est portée par Y, tous les garçons sont malades
- L'allèle non fonctionnel est masqué chez les filles ( $X^M/X^m$ )
- Les risques augmentent lors de mariages consanguins

# La transmission d'allèles portés par les autosomes



22 paires de  
chromosomes  
non sexuels

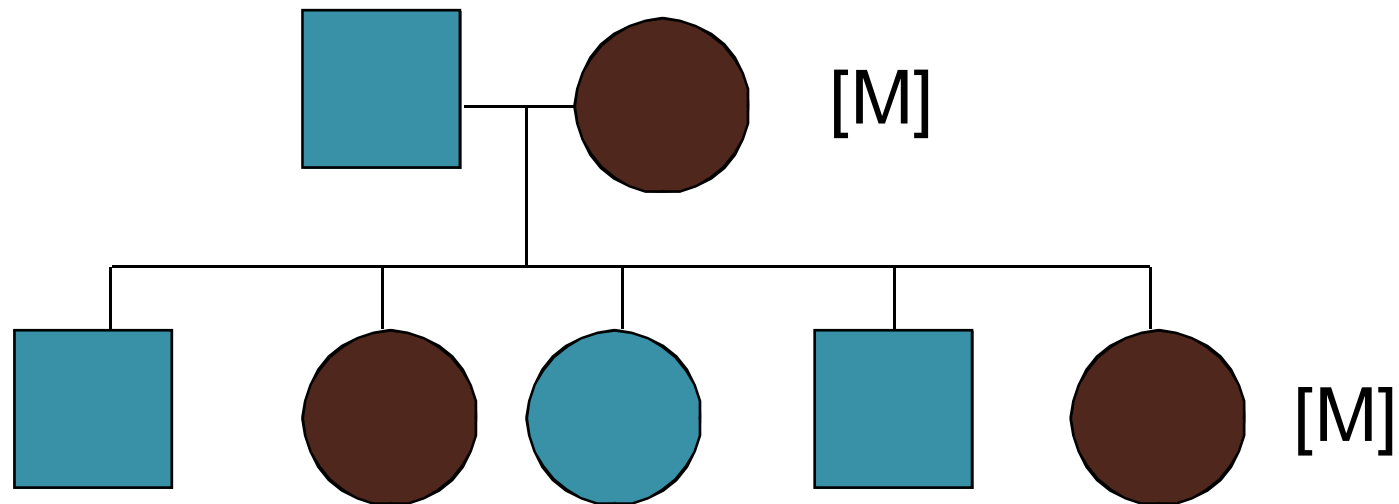


## Les anomalies autosomiques récessives

- Les sujets atteints sont homozygotes (m/m)
- Ils naissent de parents non atteints hétérozygotes (M/m)
- L'allèle non fonctionnel est masqué (m)
- Les risques augmentent lors de mariages consanguins

# Les anomalies autosomiques dominantes

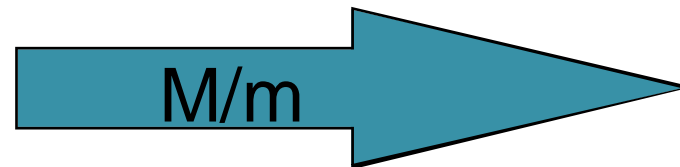
- Les sujets atteints ont toujours un parent avec le même phénotype



# La fréquence phénotypique ou allélique dans la population

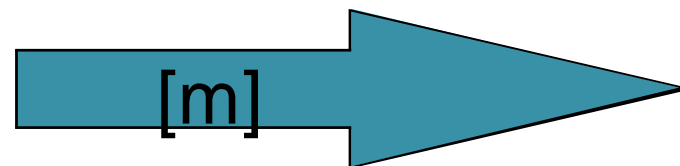
Exemple d'une anomalie récessive

□ Fréquence allélique



1/20

u Fréquence phénotypique



1/1600



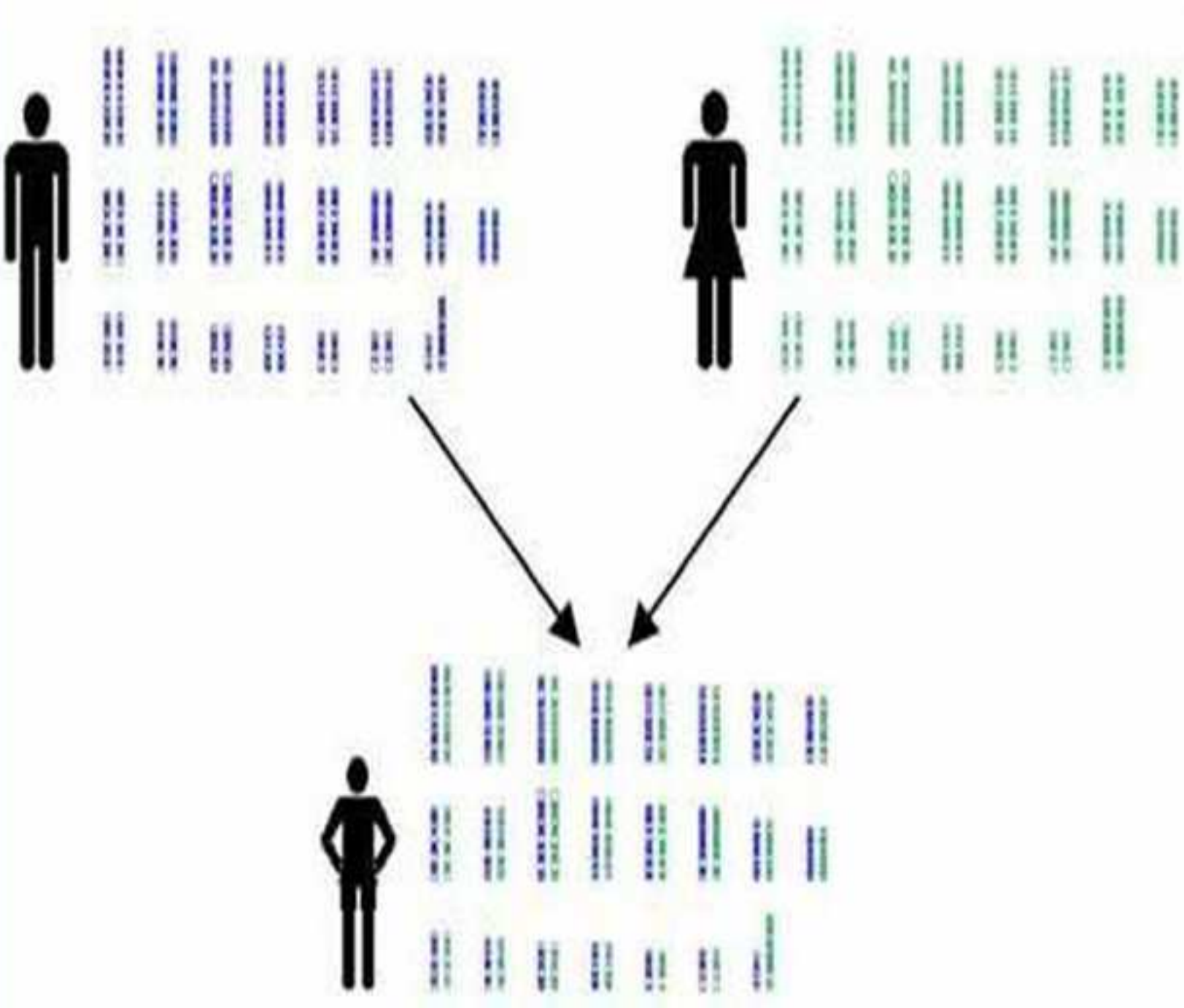
# Conclusion

- Pour faire des prévisions il faut
  - répertorier les conditions nécessaires à l'apparition du phénotype
  - évaluer la probabilité de chacune de ces conditions
  - effectuer le produit des probabilités trouvées



## II GENETIQUE HUMAINE

- La génétique humaine est une science médicale principalement.
- Chaque maladie génétique est rare.







## II GENETIQUE HUMAINE

### **Etablissement d'un arbre généalogique**

La **généalogie** ou **pedigree** est l'histoire génétique d'une famille, et le premier membre de la famille qui attire l'attention sur une maladie génétique est appelé : **Propositus, Proband, Indicateur ou Index.**


















En génétique expérimentale intéressant les plantes et les animaux, la génération des parents est désignée par P1, et G1 celle de la suivante.



## Généalogie humaine

- En généalogie humaine, les observations peuvent être retracées sur un seul schéma portant différents symboles: **Arbre généalogique.**
- Les générations occupent une ligne horizontale et successive, numérotées en chiffres romains de I à IV ou V, et de haut en bas. La génération I représente les ancêtres les plus anciens.
- Les individus sont numérotés en chiffres arabes en continu en commençant par la gauche.

## ***Symboles utilisés pour la réalisation d'un arbre généalogique***

	Individu de sexe masculin	
	Individu de sexe féminin	
	Individu de sexe inconnu	
	Grossesse en cours	
		Individus sains
		Individus atteints
		Individus décédés
	Femme conductrice (maladies liées à l'X)	
	Mariage	
	Mariage consanguin	
	Jumeaux	
	Jumeaux monozygotes	
	Fausse couche	
	Interruption médicale de grossesse	



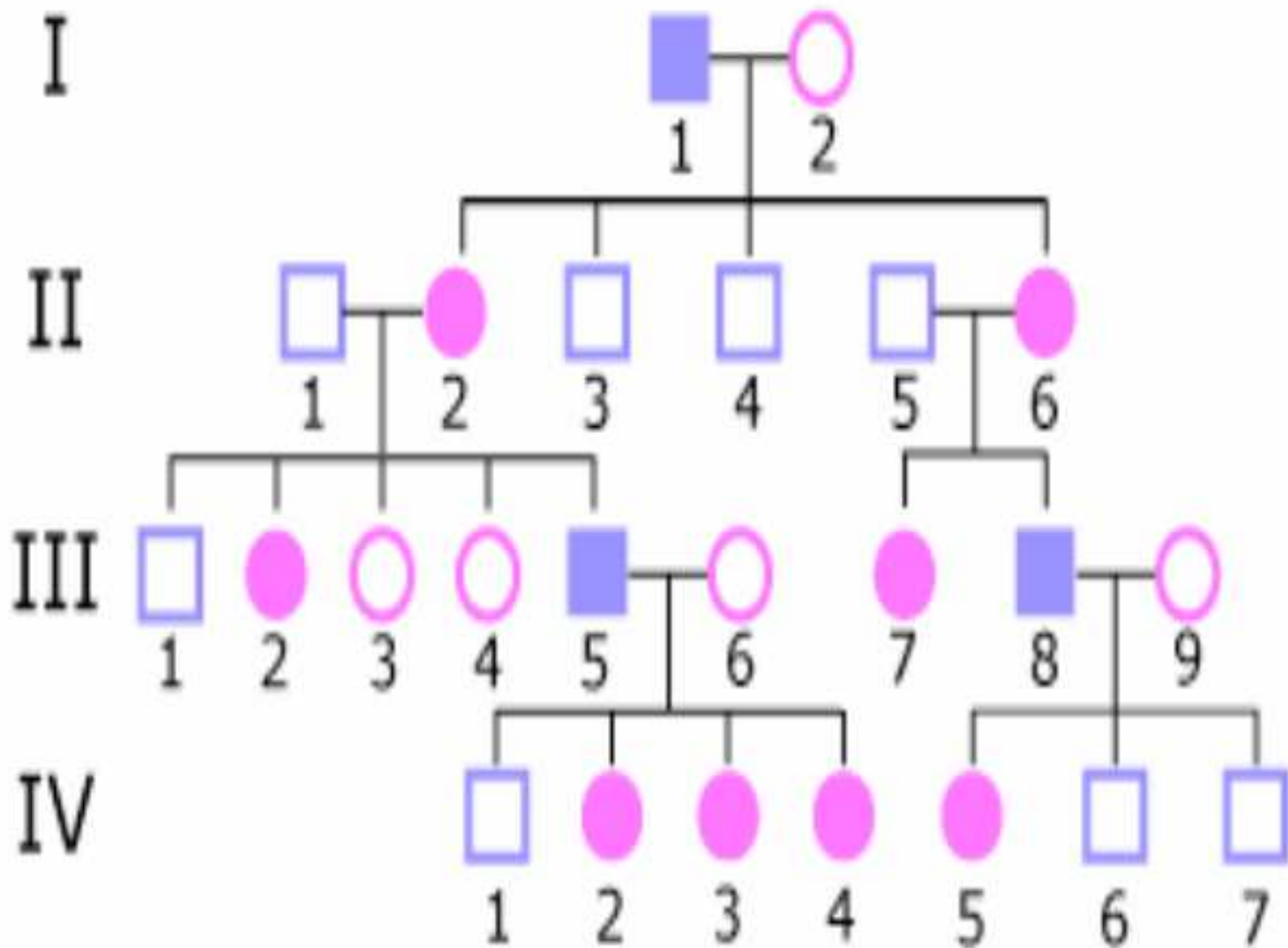
**Il existe différents types de maladies :**

- **Mendélienne (monogéniques)**
- **Les maladies maternelles :**
  - o **Incompatibilité fœto-maternelles.**
  - o **Liés au phénotype maternel.**
  - o **Mitochondriales.**
- **Polyfactorielles : gènes + milieu.**
- **Anomalies chromosomiques.**

**Il en existe beaucoup :**

- **- 4458 mutations dominantes autosomales (DA)**
- **- 1730 mutations récessives autosomales (RA)**
- **- 412 mutations liées au sexe portées par X.**
- **- 19 mutations liées au sexe portées par Y.**
- **- 39 mutations liées à l'ADN mitochondriales.**

# Exemples arbre généalogique





## Transmission des maladies génétiques

- **Maladie congénitale** est présente à la naissance.
- **Maladie acquise** cause extérieure comme une infection (bactérie, virus)
- **Maladie génétique**  
dysfonctionnement d'un ou plusieurs gènes. dysfonctionnement d'un seul gène= **monofactorielle/**



# 3 types d'hérédité

## 1- Hérité mendélienne

- On définit pour les maladies mendéliennes **quatre modes de transmission**, autosomique ou lié à l'X; dominant ou récessif.
  
- **Cas particuliers** : on dit qu'une maladie mendélienne présente :
  - une **pénétrance incomplète** génotype à risque sans être atteint de la maladie,
  - une **expressivité variable** pour un même génotype à risque, la maladie peut prendre différentes formes,
  - une **empreinte parentale** la maladie dépend d'une mutation transmise par le père ou par la mère.

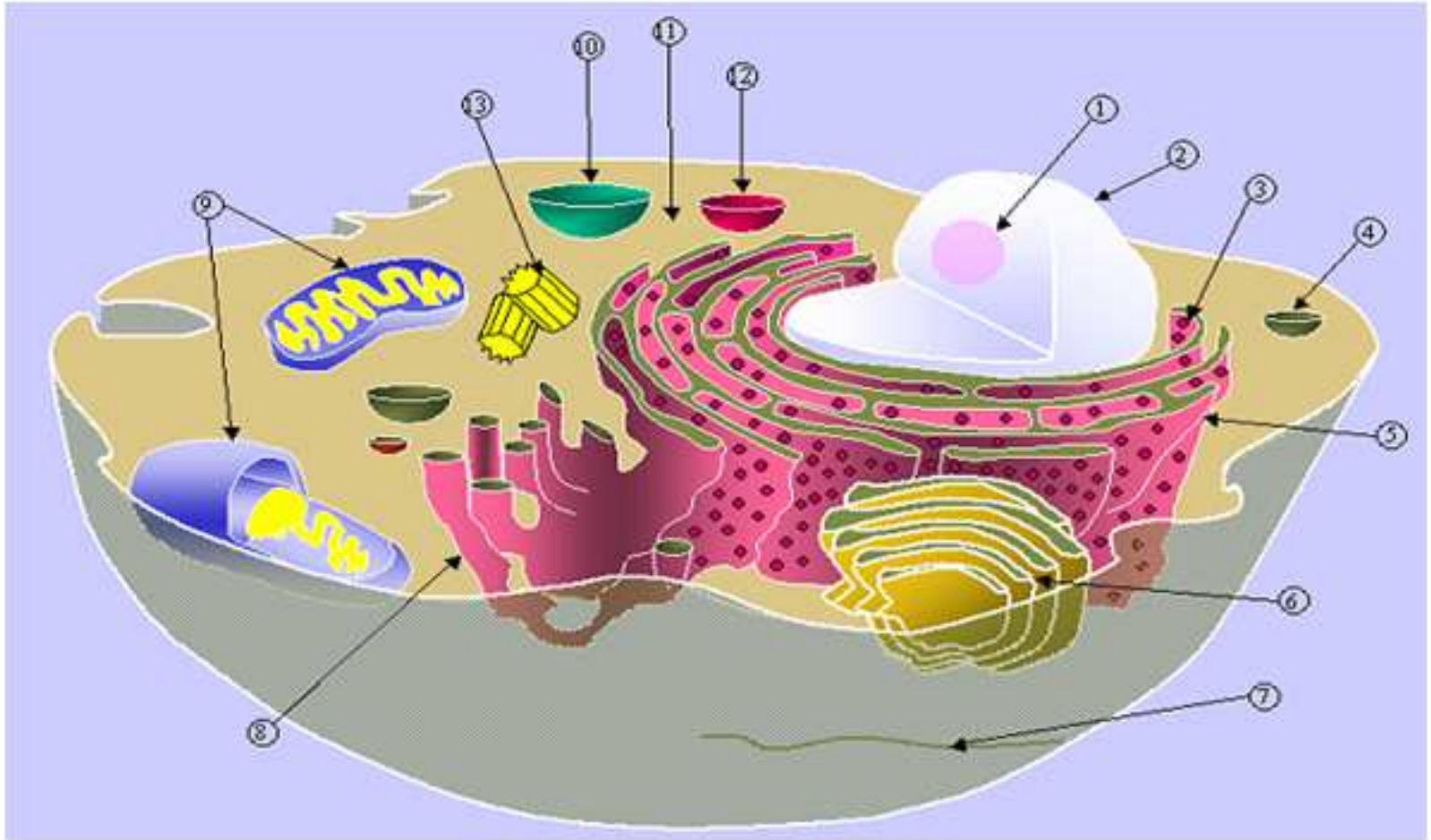


# 3 types d'hérédité

## 2- Hérité mitochondriale

- Les cellules possèdent, le génome nucléaire et un deuxième système génétique constitué par les génomes mitochondriaux.
- Chaque cellule renferme, dans son cytoplasme, plusieurs dizaines ou centaines de mitochondries qui se divisent indépendamment du noyau et sont réparties au hasard lors des divisions cellulaires.
- Lors de la fécondation, le spermatozoïde apporte un noyau d'origine paternelle qui va fusionner avec le noyau de l'ovule, d'origine maternelle, mais le cytoplasme de l'œuf est exclusivement d'origine maternelle.
- Par conséquent les maladies mitochondriales sont des **maladies à transmission maternelle exclusive**







### 3- Hérité multifactorielle

- Une maladie multifactorielle: plusieurs gènes simultanément et facteurs de l'environnement.
- Sa transmission ne présente donc pas les probabilités de risques observables chez les maladies mendéliennes.
- Dans une maladie multifactorielle: combinaison particulière d'allèles « normaux » de certains gènes qui est pathologique



# Maladies monogéniques

- **Les maladies autosomiques**

- Les maladies autosomiques dominantes
- Les maladies autosomiques récessives

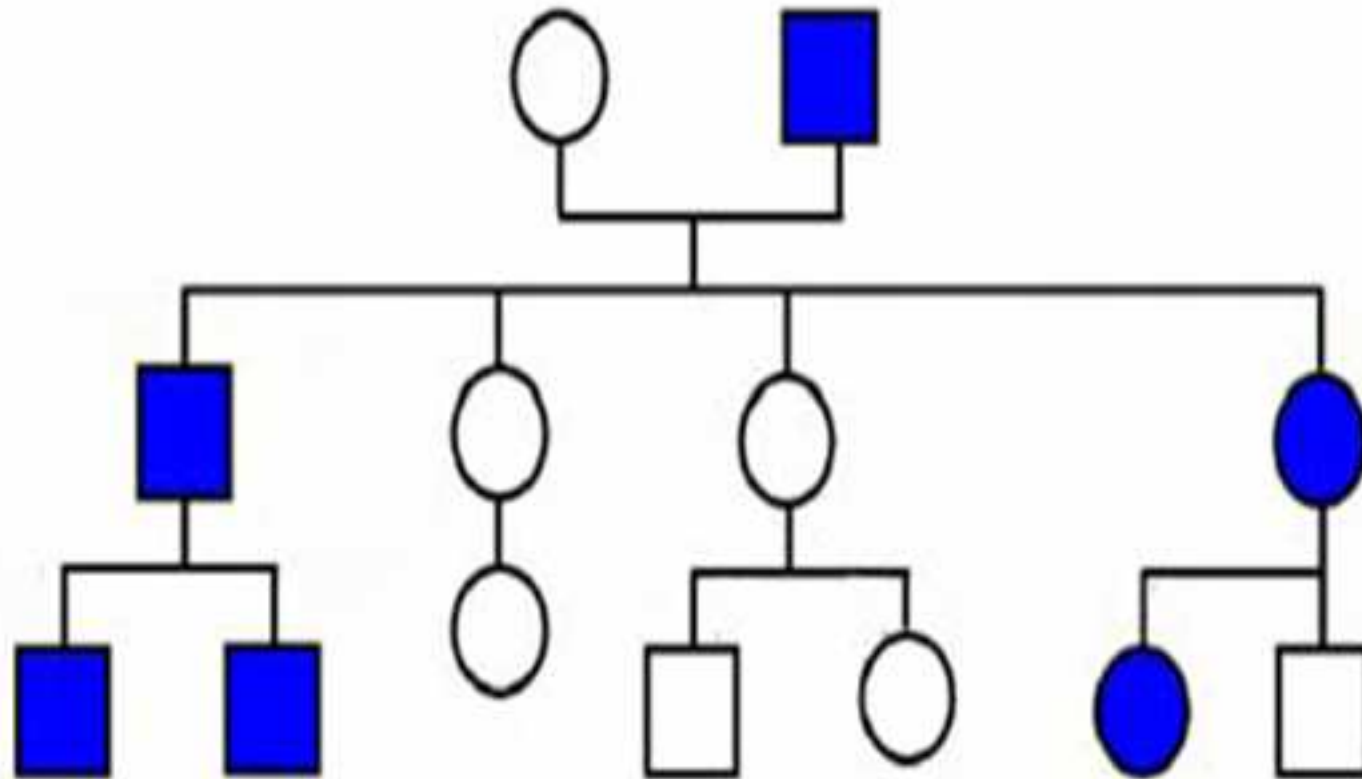
- **Les maladies monogéniques liées au chromosome X**

- Les maladies dominantes liées au chromosome X
- Les maladies récessives liées au chromosome X

- **Les maladies mitochondriales**

# 1. Hérité autosomique

## 1.1. Hérité autosomique dominante





## **1. Hérité autosomique**

### **1.1. Hérité autosomique dominante**

- **Déficits sensoriels: surdités, maladies ophtalmologiques**
- **Maladies neurologiques: neurodégénératives (maladie de Huntington, Chr 4)**
- **Neurofibromatose**

➤ **Un individu sain n'a pas de risque de transmettre la maladie.**

➤ **Un individu atteint a forcément un parent atteint**

➤ **La transmission s'effectue sans saut de génération**

## 1. Hérédité autosomique

### 1.1. Hérédité autosomique dominante

- Un individu atteint a 100 ou 50 % de risque de transmettre la maladie à ses enfants.

- (M)

**M / M**

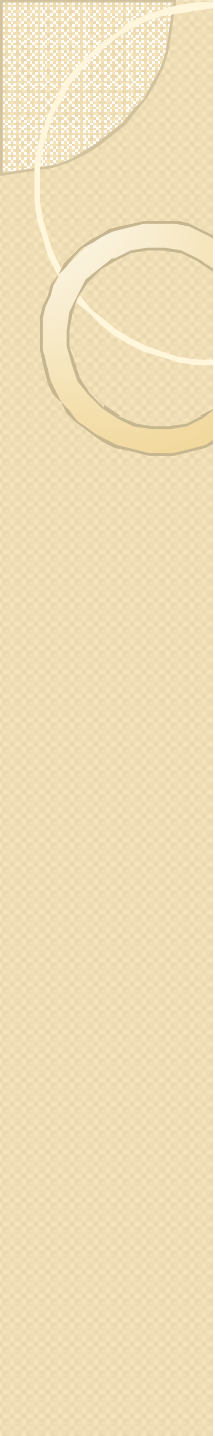
**100 % de risque**

**ou**

- (M)

**M / s**

**50 % de risque**



## **Exemple maladie autosomique dominante AD La neurofibromatose de type-I (NFM I) ou maladie de Recklinghausen**

- **Maladie génétique fréquente : elle touche de 1/3 000 à 1/4 000 individus.**
- **Responsable de tumeurs de la peau et du tissu nerveux.**
- **Affection autosomique dominante dont le gène est localisé sur le bras long du chromosome 17.**
- **Code pour une protéine cytoplasmique : la neurofibromine.**
- **La majorité des individus affectés avaient un QI compris entre les scores bas et moyens.**



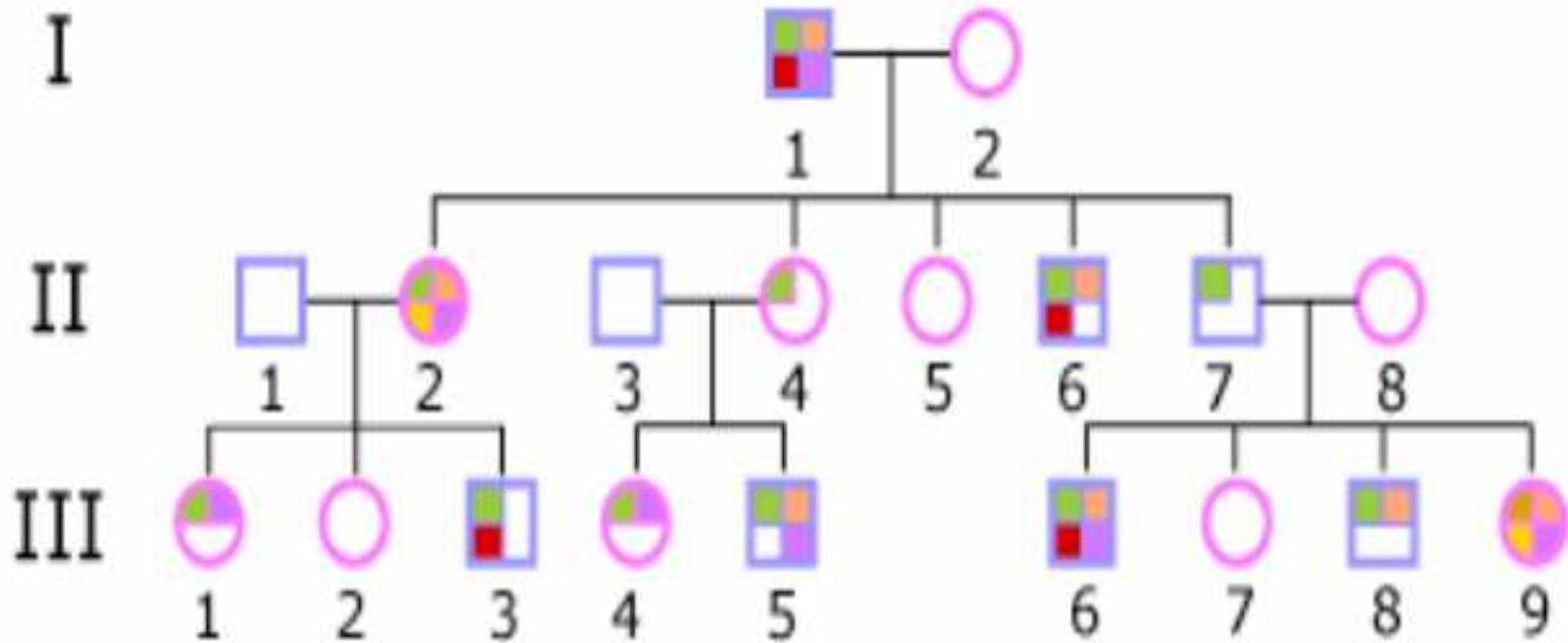
## Exemple maladie autosomique dominante AD








**La neurofibromatose de type-I (NFM I)  
ou maladie de Recklinghausen**



# La neurofibromatose de type-I (NFM I) ou maladie de Recklinghausen



-  Taches café au lait
-  Nodules de Lisch
-  Gliome du nerf optique

-  Lésion squelettique
-  Neurofibromes



## La neurofibromatose de type-I (NFM I) ou maladie de Recklinghausen

### Analyse de l'arbre

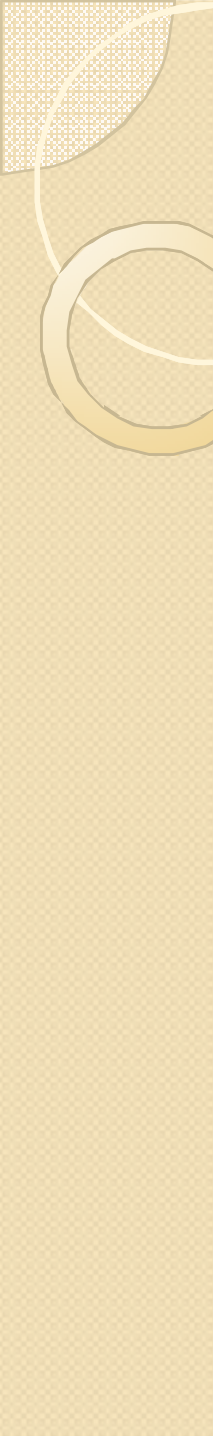
- Dans cette famille, le père (I-1) a transmis l'allèle muté à 4 de ses 5 enfants alors que deux seulement semblent atteints. Sa fille (II-4) et son fils (II-7) ont "transmis" la maladie à leur descendance bien qu'ils ne présentent que des symptômes bénins. La maladie semble ainsi sauter une génération.
- Ces observations sont conformes au mode autosomique dominant avec expressivité variable de la maladie.



## La neurofibromatose de type-I (NFM I) ou maladie de Recklinghausen

### **Risques pour la descendance**

Chaque individu porteur de l'allèle pathologique a un risque de 50% de le transmettre et avec lui de "transmettre" la maladie quelle que soit la gravité de ses signes cliniques.



## AUTRA MALADIE à transmission AD: Maladie de Huntington

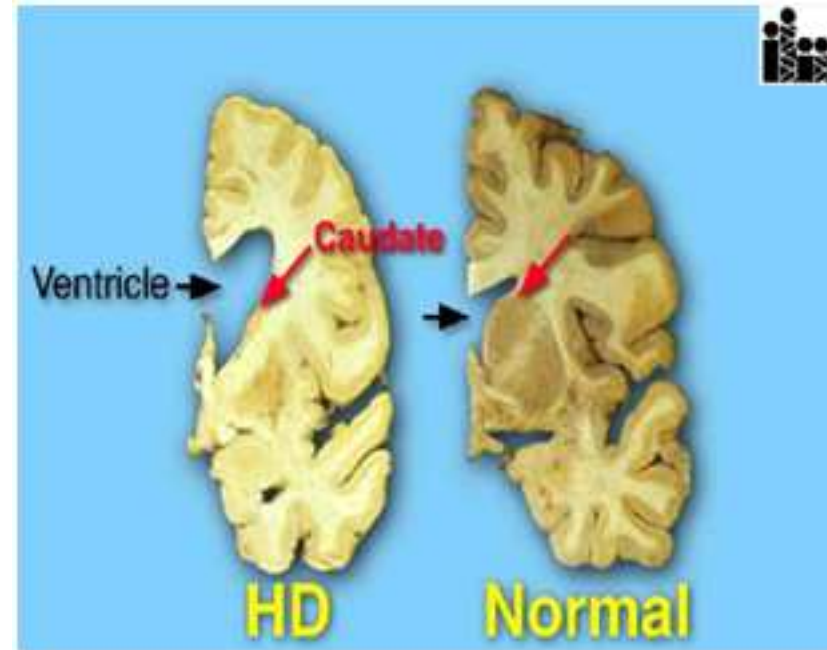
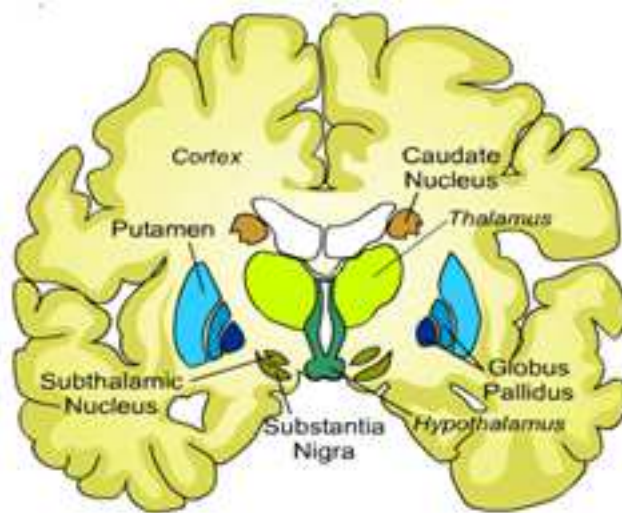
- Apparition graduelle de troubles comportementaux et cognitifs:
- Débute vers 40 – 60 ans, décès en 10 à 20 ans.
- Transmission autosomique dominante
- Maladie neurodégénérative, avec destruction du caudé et du putamen:
  - Altération de l'humeur
  - Détérioration de la mémoire
  - ataxie, paralysie et déficit des fonctions sensorielles
  - Mouvements brusques et brefs sans but apparent

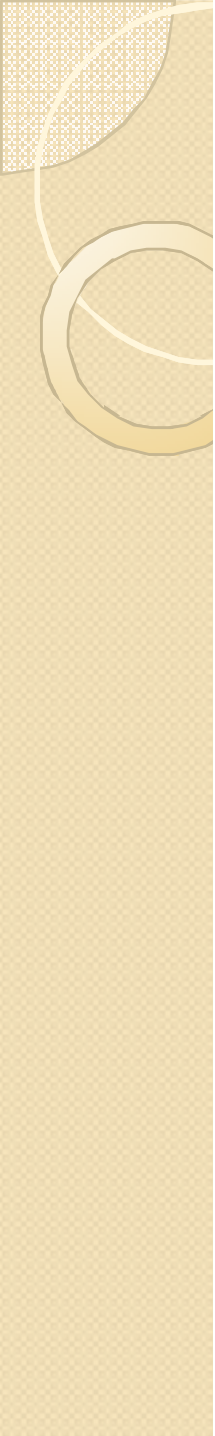


## AUTRE MALADIE à transmission AD: Maladie de Huntington

- Gène mutant IT5 (bras court du chr 4)
- Segment instable d'ADN
- Répétition du triplet CAG codant pour la glutamine
- Individu normal: 15 à 34 répétitions
- Individu malade: 42 à plus de 66 répétitions
- Plus la répétition est élevée, plus la maladie est sévère.

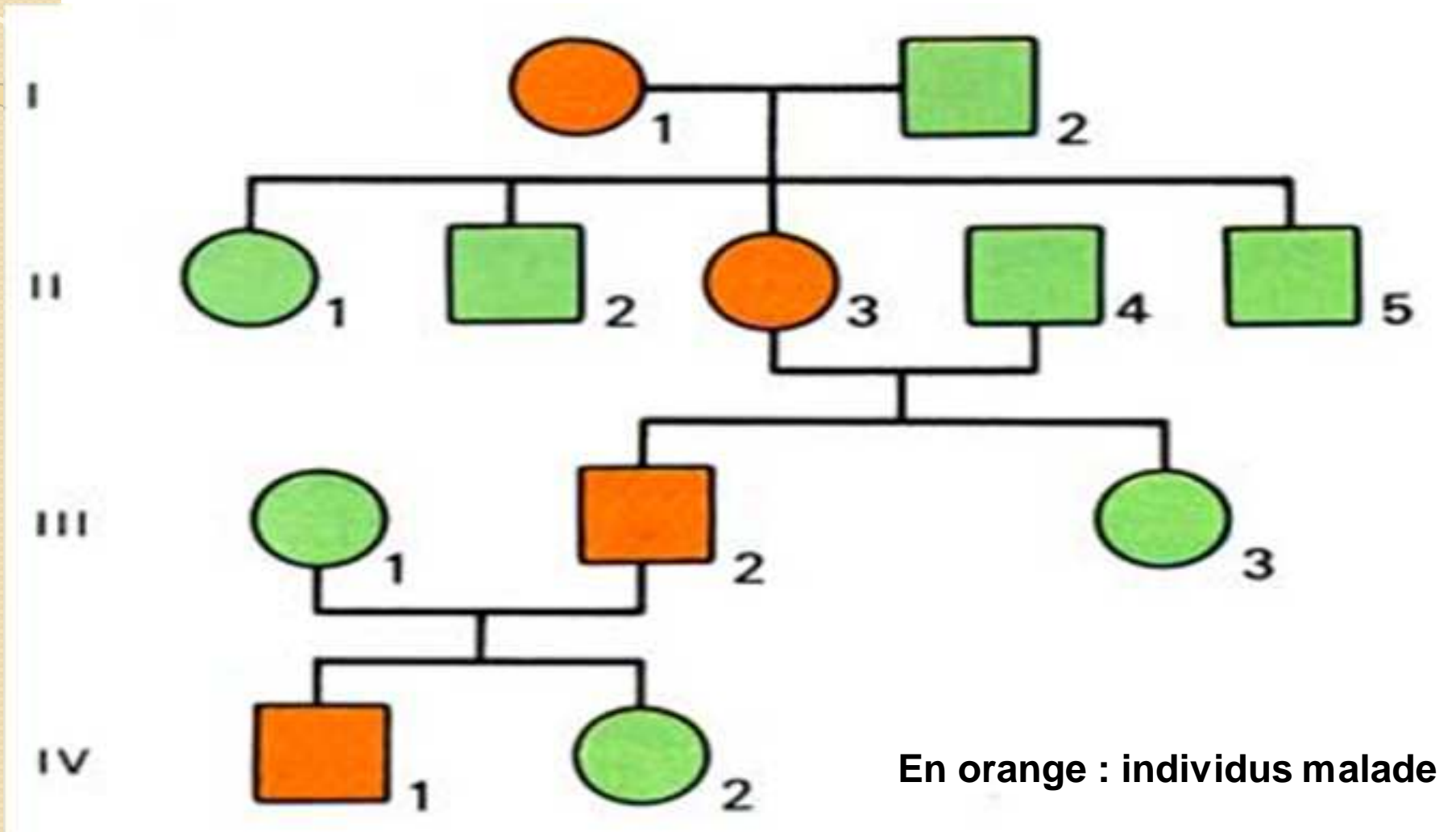
# AUTRE MALADIE à transmission AD: Maladie de Huntington



- 
- La maladie de Huntington provoque la destruction des neurones du noyau caudé et du putamen (= striatum).
  - La destruction du noyau caudé provoque un élargissement du 3e ventricule



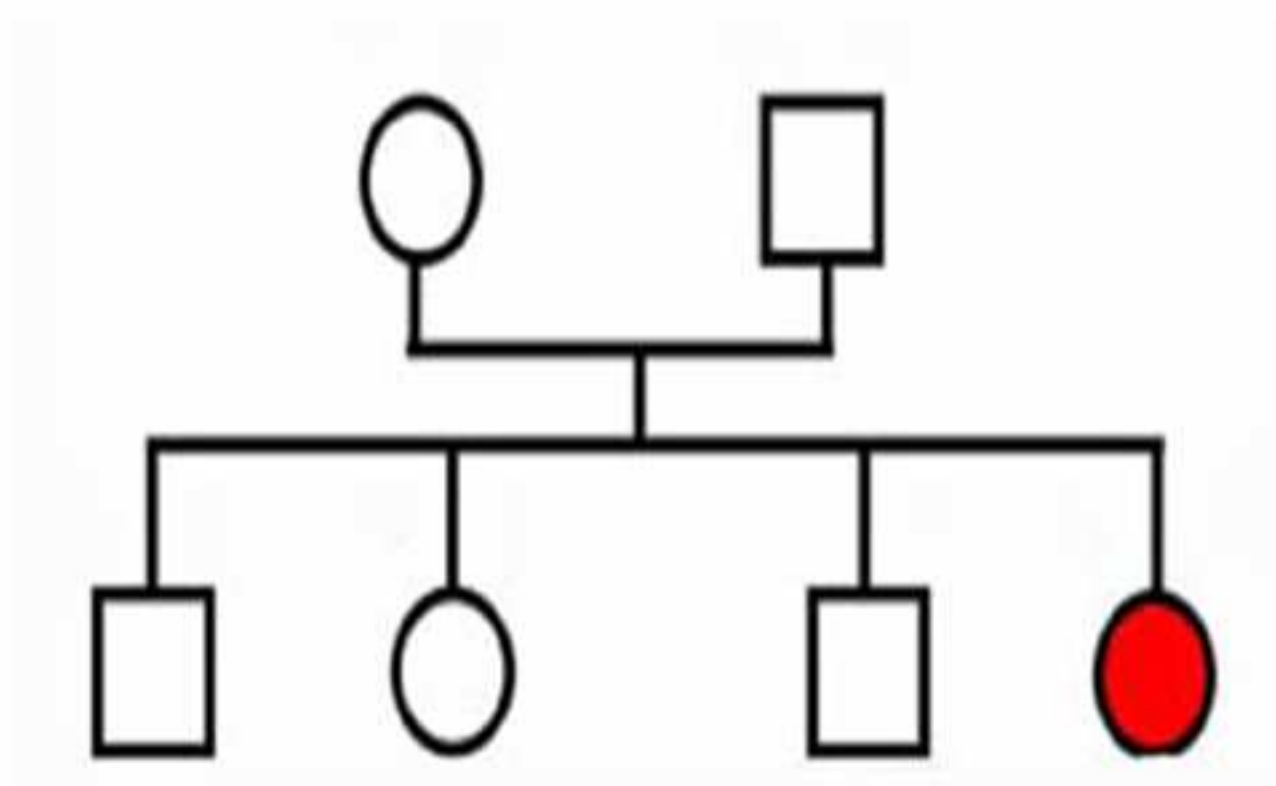
# AUTRA MALADIE à transmission AD: Maladie de Huntington





## 1. Hérité autosomique

### 1.2. Hérité autosomique récessive





## 1. Hérité autosomique

### 1.2. Hérité autosomique récessive

- Un individu atteint peut avoir ses deux parents sains. Ses parents sont dits: porteurs sains
- Saut de génération
- Au moins un individu atteint a ses 2 parents sains



## 1. Hérité autosomique

### 1.2. Hérité autosomique récessive

- **La transmission s'effectue souvent avec un saut de génération.**
- **Un individu atteint a 100 % de risque de donner le gène muté à chacun de ses enfants**



**1. Hérité autosomique**  
**1.2. Hérité autosomique récessive**  
**exemple de maladies AR**

- **Mucoviscidose**
- **Maladies de l'hémoglobine  
(thalassémies, drépanocytose)**
- **Surdités, cécités**
- **La plupart des maladies  
métaboliques**

# Risque de transmission d'une maladie AR

**(S) > (m)**

➤ **(m)**  
**m / m**  
**100 % de risque**

➤ **(S)**  
**S / m**  
**50 % de risque**

□ **(S)**  
**S / S**  
**0 % de risque**



## 2.Hérédité liée au chromosome X

### 2..1 Maladies monogéniques dominantes

- La question de la dominance ou de la récessivité ne se pose pas chez les individus de sexe masculin:
- Soit le gène est muté : ils sont atteints,
- Soit le gène est normal : ils sont sains.

## 2.Hérédité liée au chromosome X

### 2..1 Maladies monogéniques dominantes

- La question de la dominance ou de la récessivité ne se pose que chez les individus de sexe féminin:

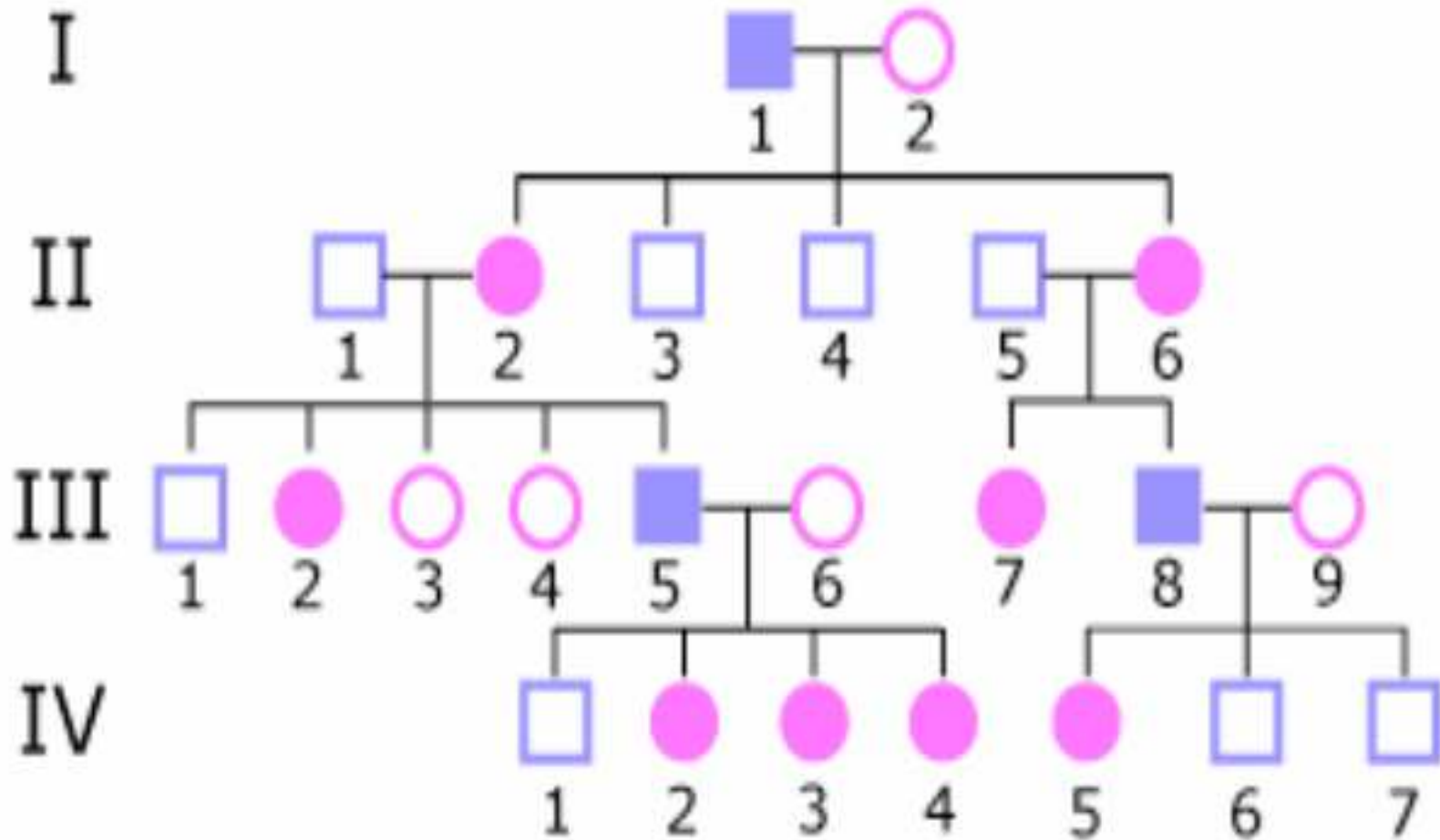
Si la maladie survient quand un seul gène est muté, elle est dominante,

Si la maladie survient seulement quand les deux exemplaires sont mutés, elle est récessive.

- Les deux sexes peuvent être touchés par la maladie. Mais en général, les filles hétérozygotes sont moins sévèrement malades que les garçons hémizygotés.
- Il y a plus de femmes atteintes que d'hommes
- La transmission est verticale (malades à toutes les générations).

Elle diffère de l'hérédité autosomique dominante: jamais de transmission père-fils.

# Exemple : Rachitisme vitamino-dépendant







# Exemple : Rachitisme vitamino-dépendant

## Analyse de l'arbre

- On constate que toutes les filles d'un homme atteint sont atteintes, mais qu'il n'y a pas de transmission père-fils.
- Par contre, tous les enfants d'une femme atteinte ne sont pas malades. Il y a plus de femmes atteintes que d'hommes atteints.
- Ces observations sont conformes au mode dominant lié à l'X.



# Exemple : Rachitisme vitamino-dépendant

## Risques pour la descendance

- Les hommes atteints "transmettront" la maladie à toutes leurs filles mais à aucun de leurs garçons.
- A chaque grossesse d'une mère atteinte, le risque que l'enfant, fille ou garçon, soit malade est de 50%.
- Les enfants sains ne "transmettent" pas la maladie.

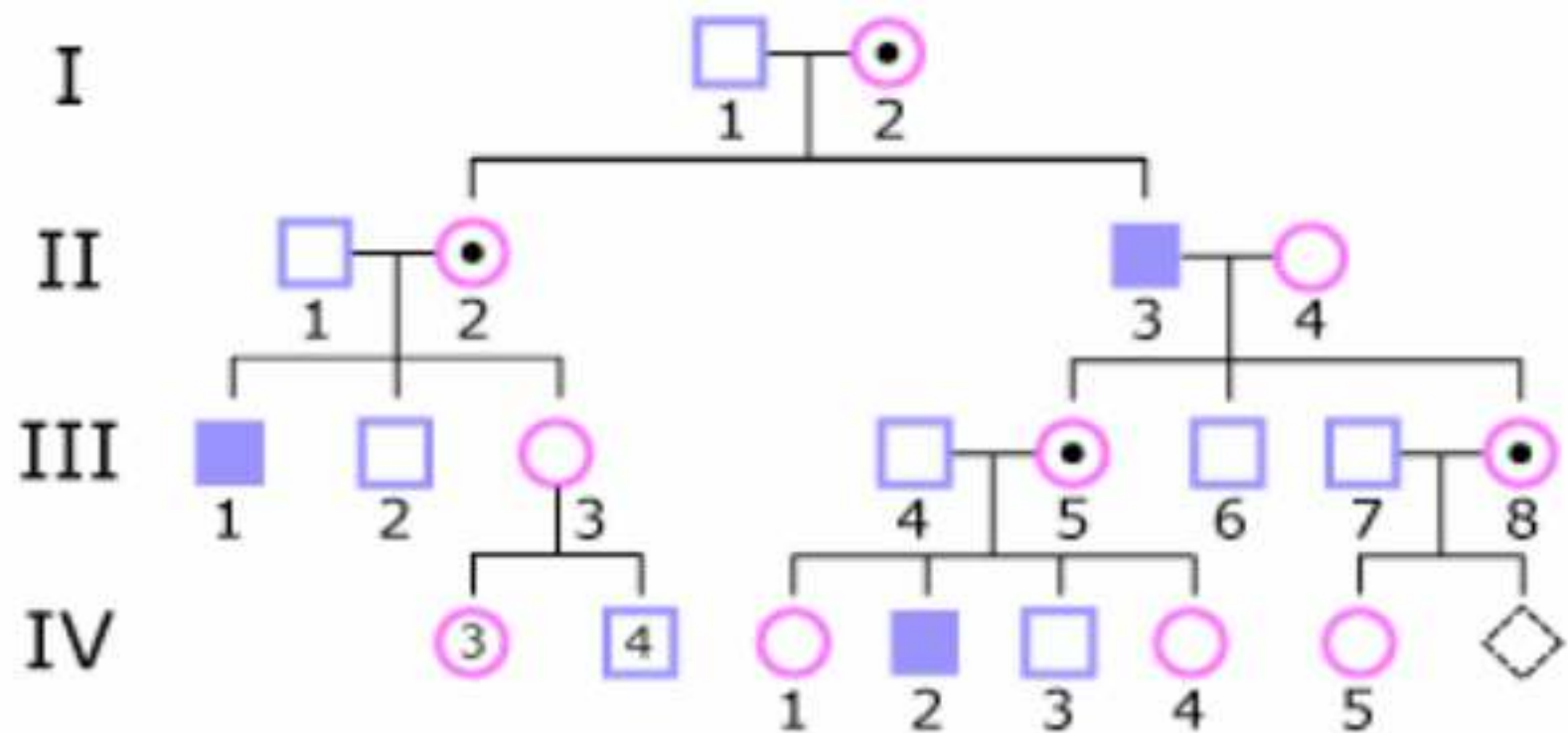


- **jambes très arquées**
- **retard de croissance**
- **hypominéralisation généralisée**
- Anomalie du récepteur de la vitamine D (Xq22), pathologie plus grave que le rachitisme classique

## 2. Hérité liée au chromosome X

### 2.2 Maladie monogénique récessive

#### Exemple : Hémophilie





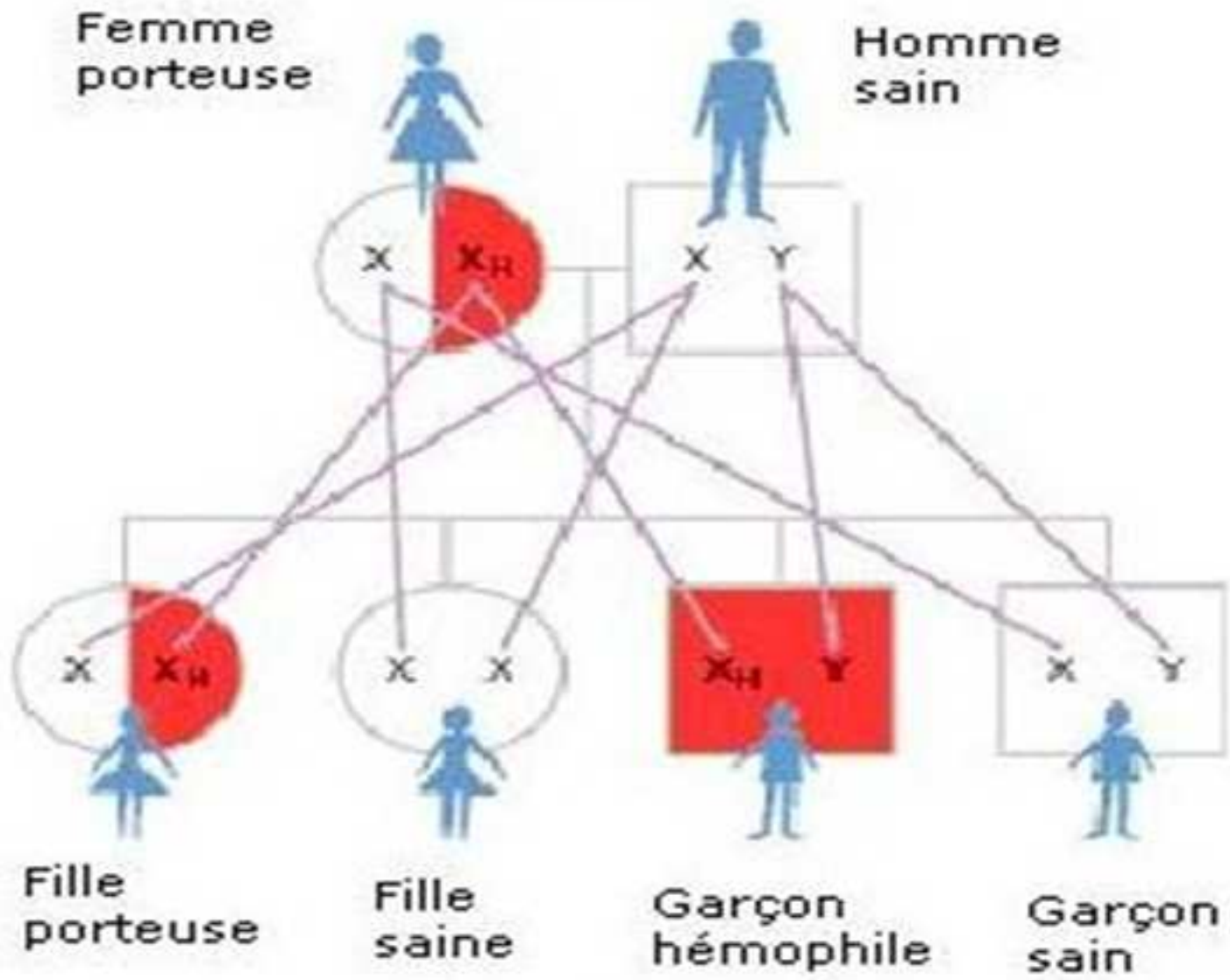
## 2. Hérité lié au chromosome X


### 2.2 Maladie monogénique récessive

#### Analyse de l'arbre

- seuls les hommes sont atteints. Il n'y a aucune transmission père-fils. Toutes les filles d'un homme malade sont conductrices.
- La moitié environ des fils d'une femme conductrice sont malades. Toutes les filles d'une femme conductrice ne sont pas conductrices.
- Ces observations sont conformes au mode récessif lié à l'X.

# Hémophilie



- 
- Les patients atteints d'hémophilie A ont une production soit absente, soit réduite, soit déficiente de la protéine de coagulation sanguine, le facteur VIII (FVIII).
  - Ceux qui sont atteints d'hémophilie B connaissent des problèmes similaires avec le facteur IX (FIX).
  - À ne pas confondre **Hémophilie acquise**. L'hémophilie acquise est un développement spontané des inhibiteurs contre son propre FVIII. L'hémophilie acquise survient chez environ une personne sur un million.





## 2. Hérédité liée au chromosome X

### 2.2 Maladie monogénique récessive

- **Risques pour la descendance**
- Un père malade ne "transmettra" la maladie à aucun de ses fils mais toutes ses filles seront conductrices.
- Une femme hétérozygote conductrice a un risque de 50% de transmettre son chromosome X muté à chacun de ses enfants. Dans ce cas, la moitié des garçons seront malades et la moitié des filles seront conductrices.







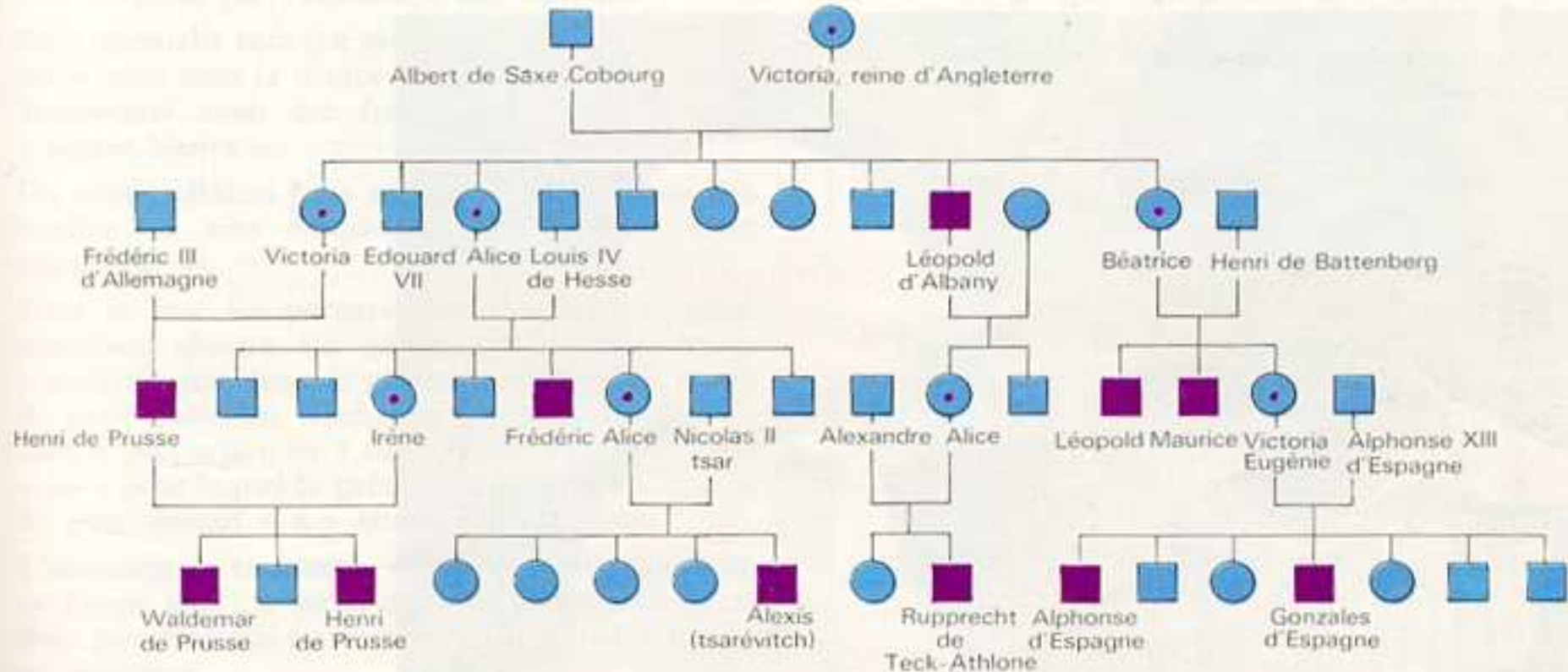


- **Des hémarthroses**

Le sang s'écoule à l'intérieur d'une articulation (genou, cheville, coude, doigt)

- **Des hématomes**

-  femme bien portante, mais "conductrice" de l'hémophilie
-  homme malade, atteint par l'hémophilie
-  femme bien portante, non "conductrice" de la maladie
-  homme bien portant, non conducteur de la maladie



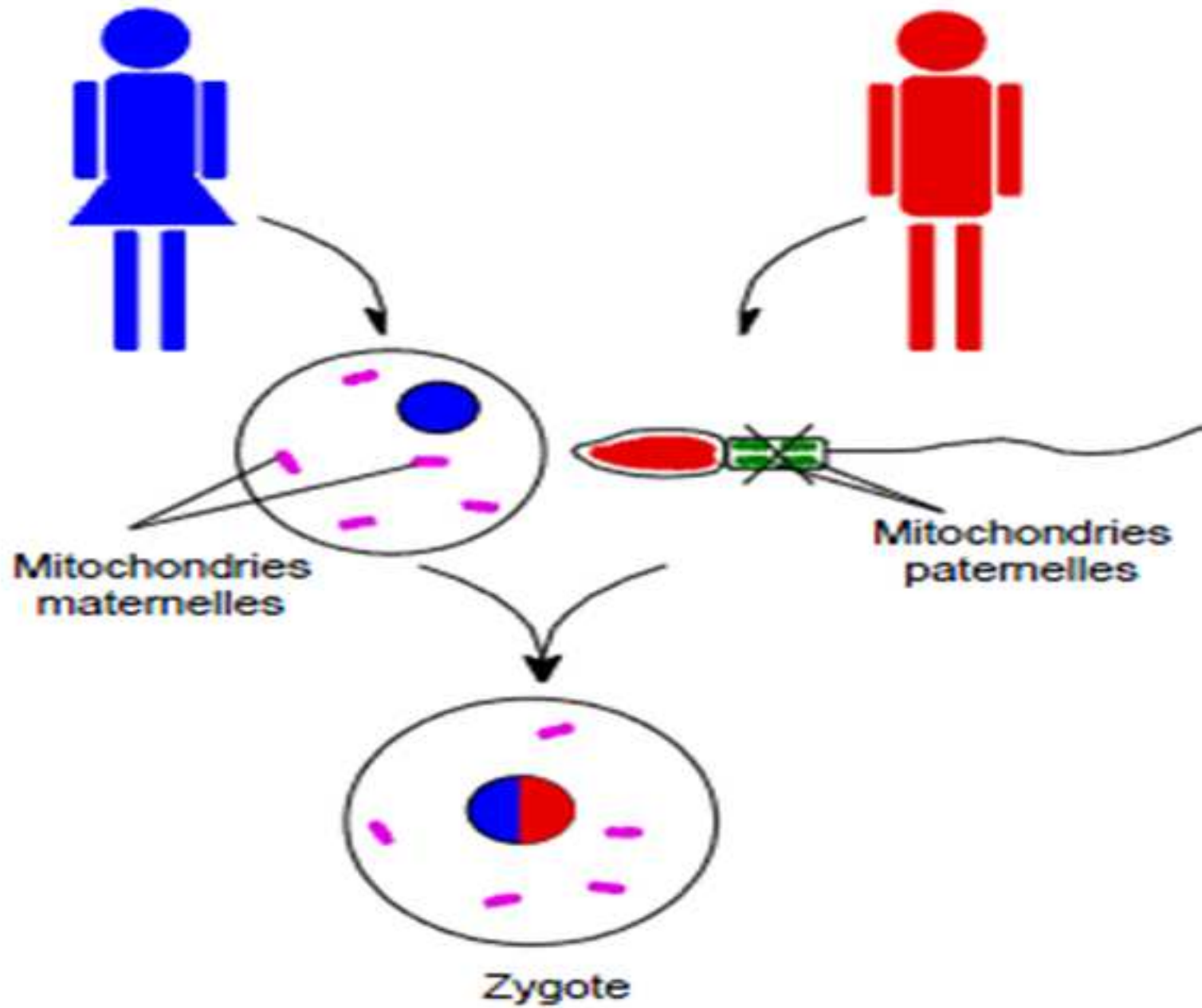
6. L'arbre généalogique des descendants de la reine Victoria : un exemple très classique de la transmission héréditaire d'une maladie.

L'un des fils de la reine Victoria, qui était hémophile, avait hérité de sa mère cette anomalie. L'hémophilie correspond à un abaissement de la vitesse de coagulation du sang. La moindre blessure entraîne une hémorragie prolongée qui peut conduire à la mort. Le caractère hémophile s'est transmis à différentes familles royales d'Europe, mais le patrimoine génétique de la famille régnant actuellement en Grande-Bretagne ne le possède pas ; cette branche est en effet issue d'Edouard VII, fils de la reine Victoria, qui n'était pas lui-même hémophile. L'analyse du tableau montre une relation entre l'apparition de la maladie et le sexe du sujet. Quelles remarques pouvez-vous faire ?

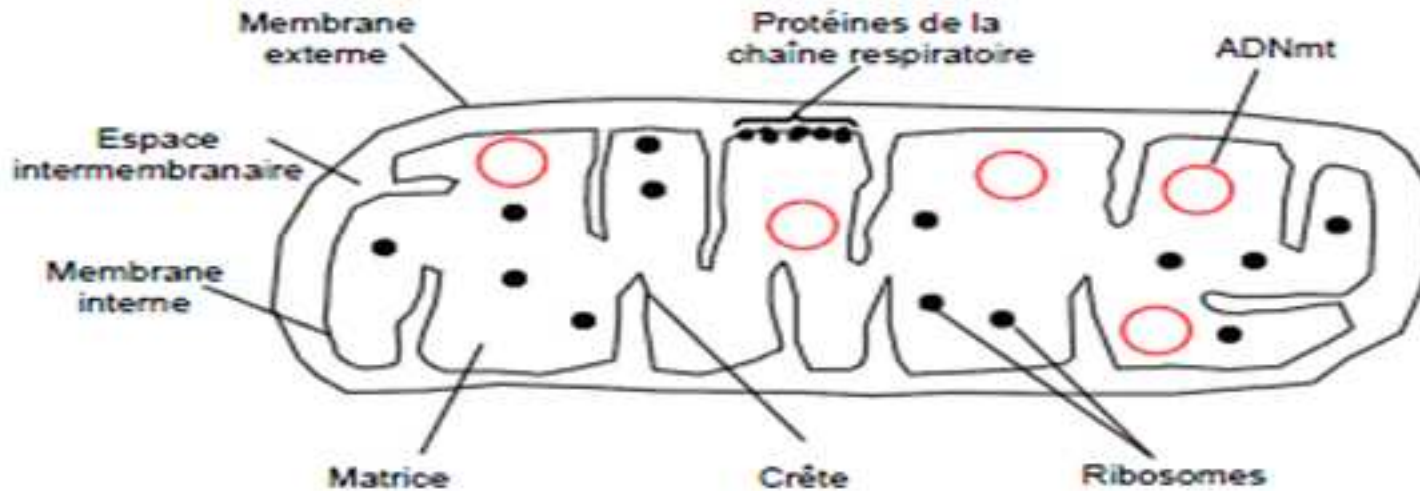


## 3- Les maladies mitochondriales


- Les maladies d'origine mitochondriale touchent les hommes et les femmes .
- Une personne malade a sa mère malade.
- Les femmes malades transmettent la maladie à tous leurs enfants quel que soit leur sexe.
- Les hommes malades ne transmettent la maladie à aucun de leurs enfants.
- La maladie peut présenter des formes modérées ou graves.
- Les sujets atteints d'une forme grave n'ont que des enfants atteints d'une forme grave.
- Les sujets atteints d'une forme modérée peuvent avoir des enfants non atteints, atteints d'une forme modérée ou atteints d'une forme grave.







- La mitochondrie occupe une place centrale dans le métabolisme cellulaire.
- siège de l'oxydation terminale des composés énergétiques : l'oxydation des acides gras, des acides carboxyliques dérivant des glucides ou des acides aminés.
- siège de la respiration cellulaire qui produit l'énergie chimique sous forme d'ATP grâce à la chaîne respiratoire.

- 
- Des mutations ponctuelles dans les gènes de l'ADNmt peuvent provoquer des pathologies qui affectent les tissus et les organes qui ont des **besoins énergétiques importants** : les muscles squelettiques, le cœur, les yeux, les oreilles, le pancréas et les reins.
  - Ces maladies mitochondriales sont complexes et les aspects cliniques sont hétérogènes.

## maladies

syndrome de Kearns-Sayre  
(1/100000)

**maladie de Leber ;  
neuropathie optique  
(1/50000)**

MELAS (mitochondrial  
encephalomyopathy, lactic  
acidosis, and strokelike  
episodes)  
(1/6250)

syndrome de Leigh ;  
encéphalomyopathie  
nécrosante subaiguë  
(1/36000)

syndrome de Pearson  
(exceptionnel)

## signes cliniques

ophtalmoplégie, rétinite et cardiomyopathie

**cécité, vision anormale des couleurs,  
atrophie bilatérale du nerf optique**

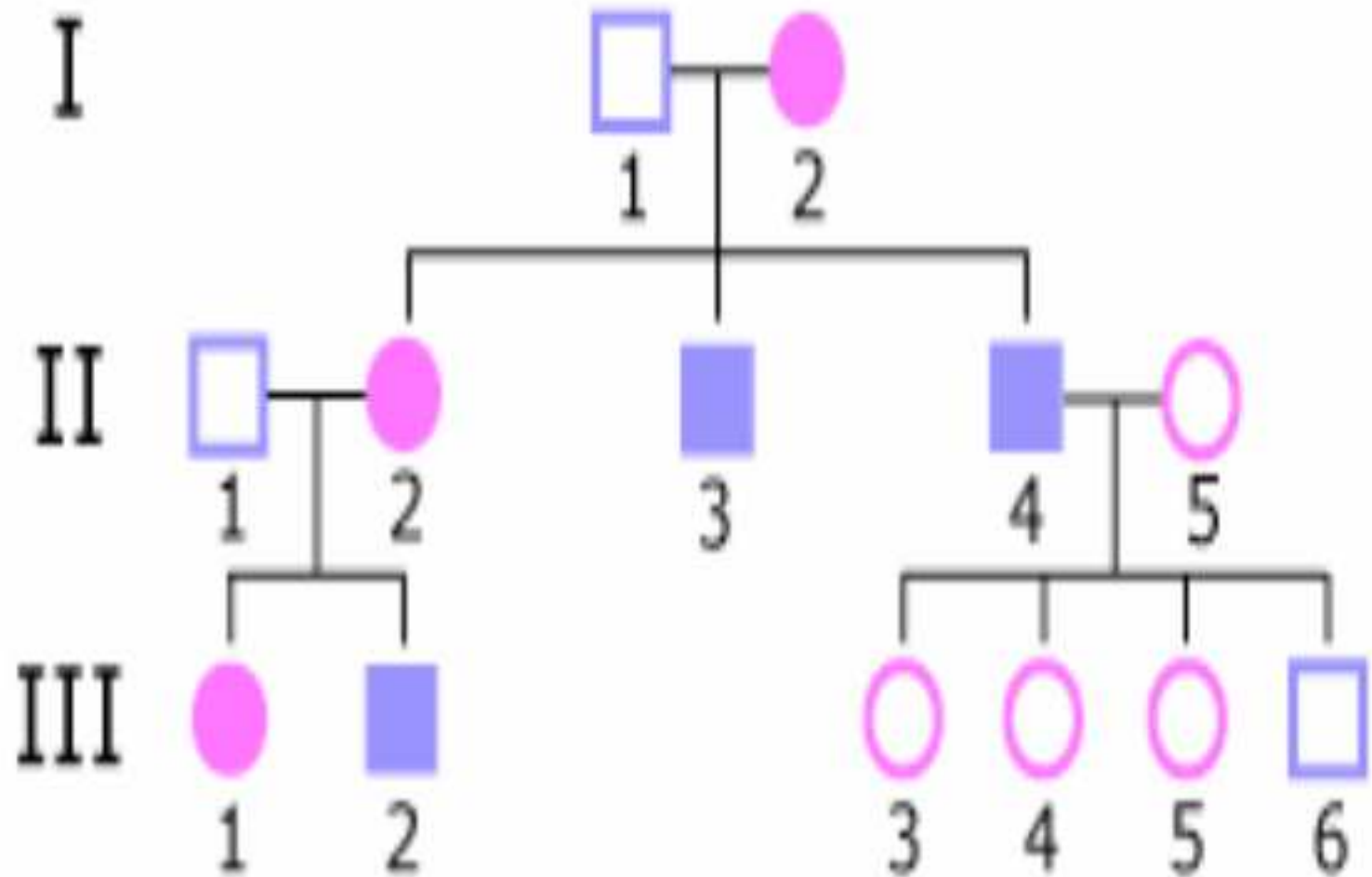
myopathie mitochondriale, encéphalopathie,  
épilepsie, acidose lactique, troubles  
neurologiques ressemblant à des accidents  
vasculaires cérébraux (pseudo-épisodes  
vasculaires cérébraux ou « Stroke-like »).

lésions neurologiques du tronc cérébral,  
retards mental et psychomoteur, hypotonie,  
ataxie, acidose chronique.

Ostéoporose, insuffisance pancréatique,  
diarrhée chronique, anémie, hypotonie, diabète  
insulino-dépendant

### 3- Les maladies mitochondriales

#### 3.1 Exemple: Atrophie optique de Leber







## 3- Les maladies mitochondriales

### 3.1 Exemple: Atrophie optique de Leber

#### Analyse de l'arbre

- Tous les enfants d'une femme atteinte sont malades.
- En revanche, les hommes ne transmettent pas du tout la maladie à leur descendance.
- Ces observations sont conformes au mode de transmission d'une maladie mitochondriale.



## **3- Les maladies mitochondriales**

### **3.1 Exemple: Atrophie optique de Leber**

#### **Risques pour la descendance**

- Tous les enfants d'une femme malade seront atteints.
- Tous les enfants d'un homme malade seront sains.

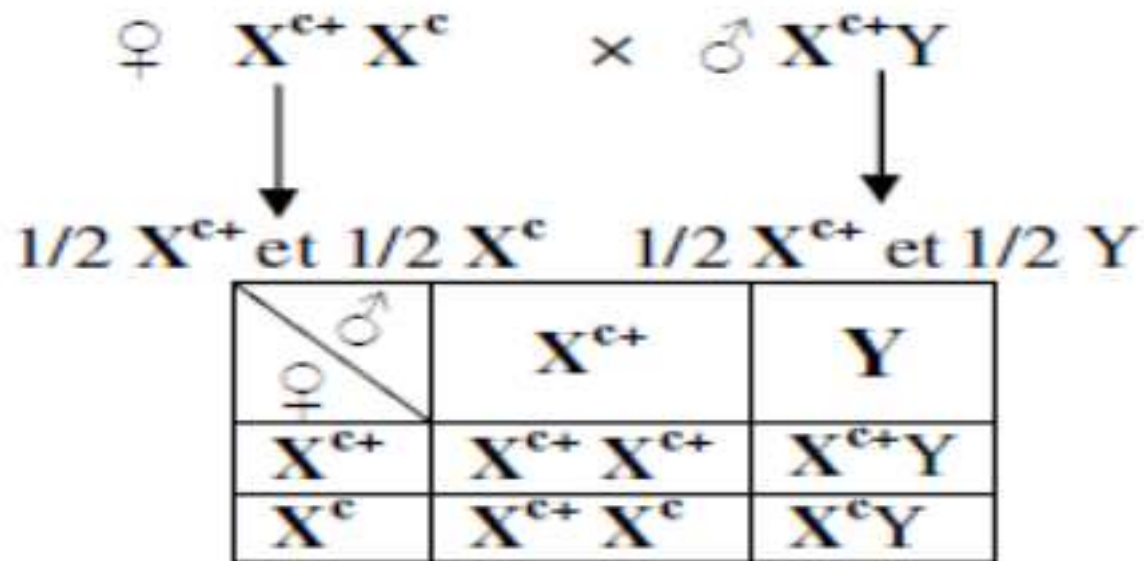
# TRAVAUX DIRIGES

- EXERCICE 1
- Une forme de daltonisme ( $c$ ) chez l'Homme est due à un gène mutant récessif lié au sexe. Une femme à vision normale ( $c+$ ) dont le père était aveugle au rouge et au vert (daltonien), épouse un homme à vision normale dont le père était également daltonien.
- Quelle proportion de leurs enfants sera daltonienne ?

## REPONSE

Le phénotype du père daltonien de la femme :  $X^cY$   
femme a une vision normale de génotype  $X^{c+}X^c$  (transmetteur sain).

L'homme qu'elle a épousé a une vision normale donc son génotype



Tous les descendants femelles auront une vision normale. Pour les **descendants mâles**, 50% auront une vision normale et les autres **50% seront daltoniens**.

## Exercice n°2

Une femme normale, dont le père est hémophile (maladie récessive liée au sexe) épouse un homme normal pour ce caractère.

- Quelle est la probabilité qu'elle ait une fille hémophile ?
- Quelle est la probabilité qu'elle ait un fils hémophile ?
- Si le couple a quatre fils, quelle est la probabilité que les quatre fils naissent hémophiles ?

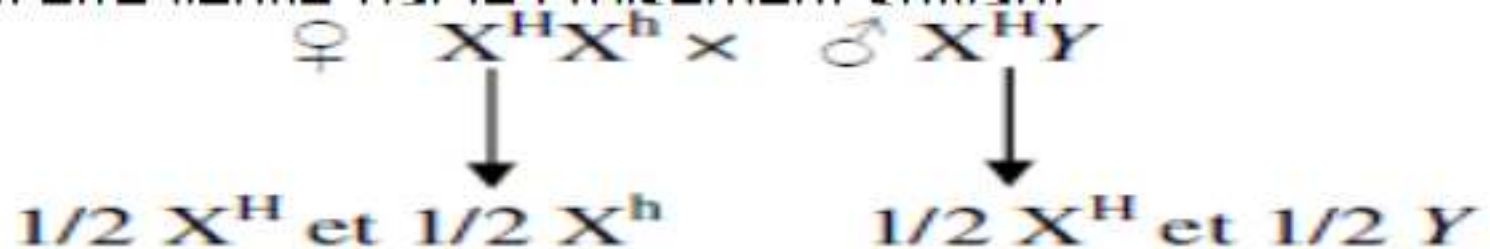
H l'allèle normal dominant.

Le génotype de la femme est  $X^H X^h$  puisque son père est hémophile, elle a donc hérité de l'allèle h, elle est donc un transmetteur sain.

Cette femme a épousé un homme normal donc de génotype  $X^H Y$ .

1- Ce couple ne pourrait pas avoir une fille hémophile, car pour cela, il faudrait que chacun d'eux transmette un allèle h, ce qui est impossible puisque le père ne porte pas cet allèle, donc la probabilité est de 0.

2- Ce couple a une chance sur deux d'avoir un garçon hémophile, ce qui peut être vérifié par le croisement suivant :

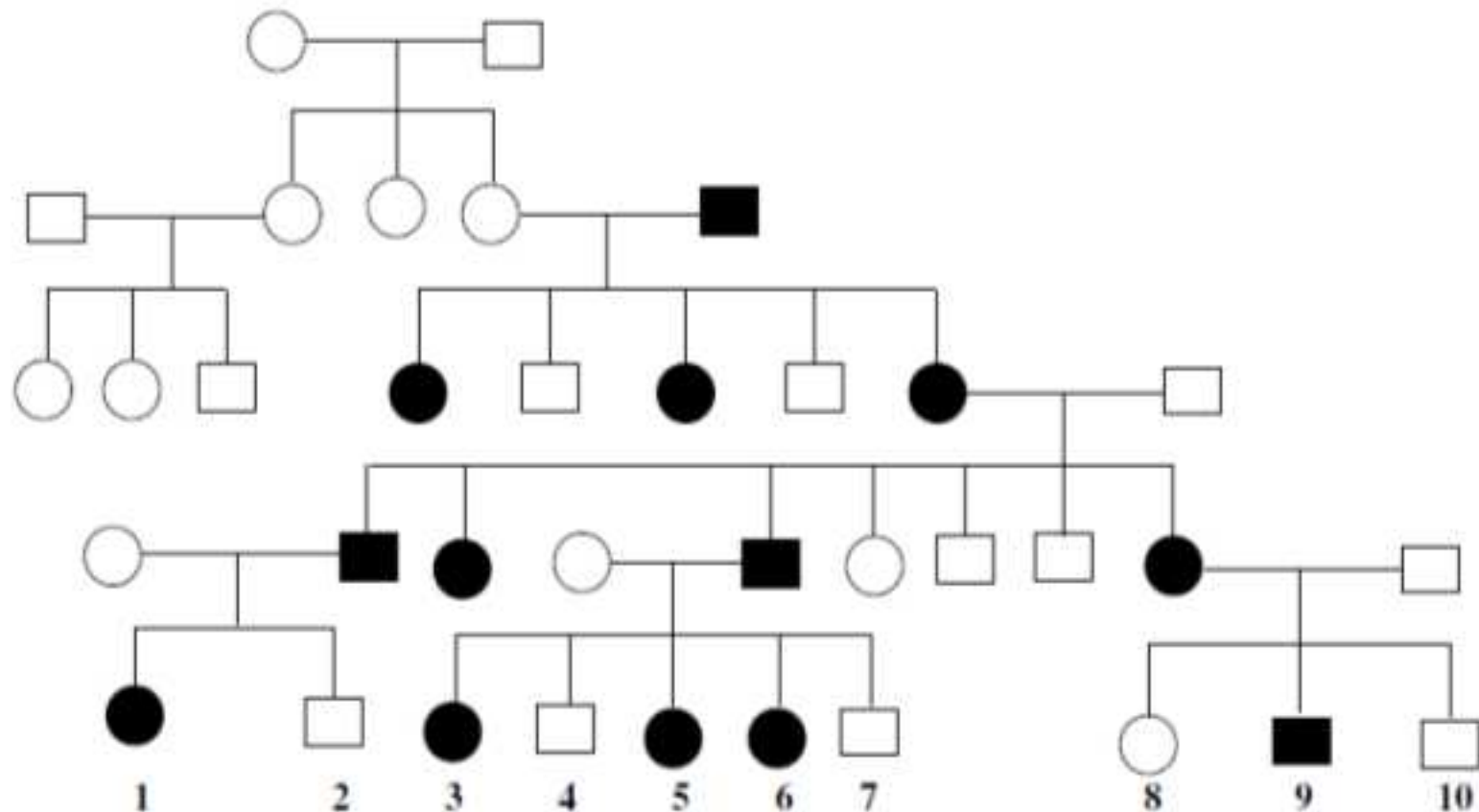


♀ \ ♂	$X^H$	$Y$
$X^H$	$X^H X^H$	$X^H Y$
$X^h$	$X^H X^h$	$X^h Y$

## Exercice n°6

Une maladie humaine rare affecte une famille de la façon indiquée dans l'arbre généalogique ci-dessous :

1. Quel est le mode le plus probable de la transmission de cette maladie ?
2. Quel serait le résultat des unions suivantes entre cousins : (1×9), (1×4), (2×3), (2×8)



## REPONSE

1/On désigne l'allèle de la maladie par la lettre (A), l'allèle normal par (a) ;

-On suppose que le phénotype de la maladie est dominant car, après avoir été introduit dans l'arbre généalogique par l'homme de la génération ce phénotype **apparaît à chaque génération**.

-On suppose que le phénotype est lié au chromosome X car **les hommes ne transmettent pas la maladie à leur fils**.

Si le mode de transmission était autosomique dominant, la transmission de père en fils serait courante.

Si la maladie était autosomique récessive, des enfants affectés pourraient naître de ces mariages seulement si chaque personne de la famille était un hétérozygote. Toutefois, on dit que la maladie **est rare**, donc il est hautement improbable que les hétérozygotes soient aussi courants.

La transmission récessive liée à X est également impossible car une union entre une femme affectée et un homme normal ne pourrait engendrer des filles affectées.

**Le mode de transmission le plus probable est une *dominance liée au chromosome X*.**



- Résultats des différentes unions :
- **1<sup>ère</sup> union : 1 x 9 :**
- Le numéro 1 doit être hétérozygote  $X^A X^a$  car elle a dû recevoir un allèle (a) de sa mère normale.
- Le numéro 9 doit être  $X^A Y$ . L'union est donc :
- Donc, à l'issu de cette union on aura les proportions suivantes des descendants :
- $\frac{1}{2}$  filles malades
- $\frac{1}{4}$  garçons malades
- $\frac{1}{4}$  garçons normaux

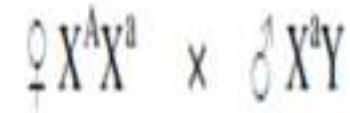


Gamètes :  $\frac{1}{2} X^A, \frac{1}{2} X^a$        $\frac{1}{2} X^A, \frac{1}{2} Y$

♀ \ ♂	$X^A$	$Y$
$X^A$	$X^A X^A$	$X^A Y$
$X^a$	$X^A X^a$	$X^a Y$

## 2<sup>ème</sup> union : 1 x 4 :

- Le numéro 1 est  $X^A X^a$
- Le numéro 4 est normal
- Proportions des descendants :
  - $\frac{1}{4}$  filles malades
  - $\frac{1}{4}$  filles normales
  - $\frac{1}{4}$  garçons malades
  - $\frac{1}{4}$  garçons normaux



Gamètes :  $\frac{1}{2} X^A, \frac{1}{2} X^a$      $\frac{1}{2} X^a, \frac{1}{2} Y$

	♂		
		$X^a$	$Y$
♀	$X^A$	$X^A X^a$	$X^A Y$
	$X^a$	$X^a X^a$	$X^a Y$

### **3ème union : 2 × 3 :**

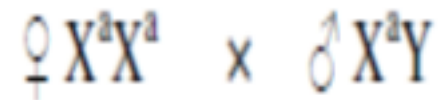
Le numéro 2 est normal, il doit être du génotype

Le numéro 3 doit être hétérozygote  $X^A X^a$  car elle a dû recevoir un allèle  $a$  de sa mère normale

Cette union est entre un homme  $X^a Y$  et une femme  $X^A X^a$ , la même que la 2ème union (1 × 4)

## 4ème union : 2 × 8 :

- Le numéro 2 est normal, du génotype  $X^aY$
- Le numéro 8 est une femme normale, pou cela el récessive )



Gamètes :  $X^a$        $\frac{1}{2}X^a, \frac{1}{2}Y$

	$X^a$	$\frac{1}{2}X^a, \frac{1}{2}Y$
$X^a$	$X^aX^a$	$X^aY$

**Toute la descendance est normale.**